

# Le point sur les Ascalaphes de Lorraine (NEUROPTERA, Ascalaphidae)

Gilles JACQUEMIN\* & Eric SARDET\*\*

\* Biologie des Insectes, Laboratoire de Biologie expérimentale - Immunologie, Université H. Poincaré, Nancy 1, BP 239, 54506 VANDOEUVRE-lès-NANCY Cedex

\*\* Conservatoire des Sites Lorrains, 7, Place Albert Schweitzer, 57930 Fénétrange <e.sardet@cren-lorraine.com>

La présence d'Ascalaphes dans certains milieux chauds de Lorraine est connue de nombreux entomologistes. Cependant il nous a été impossible de trouver la moindre référence bibliographique régionale sur ces remarquables insectes, ce qui paraît *a priori* étonnant. Nous serions reconnaissants à toute personne connaissant une mention précise de la présence de ces insectes en Lorraine de nous en faire part. De même lorsqu'on interroge les entomologistes ayant observé des Ascalaphes, on s'aperçoit qu'ils ne savent généralement pas de quelle espèce il s'agit. Or, d'après les guides entomologiques (CHINERY, 1988 ; WACHMANN & SAURE, 1997), deux espèces peuvent apparemment se trouver dans notre région : *Libelloides coccajus* (DENIS & SCHIFFERMÜLLER, 1775) et *Libelloides longicornis* (L., 1764).

Marc Meyer et Evelyne Carrières ont eu l'amabilité de nous communiquer la liste complète des Ascalaphes de Lorraine et des régions limitrophes détenus par le Museum d'Histoire Naturelle de Luxembourg. Voici cette liste :

## ***Libelloides coccajus* (Denis & Schiffermüller, 1775)**

### France - Haute-Marne - Arbot

67316 - 23.05.1992, capture au filet, 8 ind

67776 - 23.06.2001 - 23.06.2001, 2 ind

## ***Libelloides longicornis* (Linnaeus, 1764)**

### France - Meurthe-et-Moselle - Lorry-Mardigny

- ancienne carrière

67309 - 24.06.1994, capture au filet, 2 ind

### France - Meuse - Pagny-la-Blanche-Côte - côte

67300 - 13.07.1986, capture au filet, 4 ind

### France - Vosges - Autigny-la-Tour - côte

67308 - 30.07.1999, capture au filet, 2 ind

Nous constatons que tous les exemplaires de Lorraine sont des *longicornis*. Quelques exemplaires de *coccajus* proviennent d'une localité de Haute-Marne située au sud-ouest

de ce département, en fait à proximité de la Bourgogne (commune d'Arbot). L'un de nous (GJ) est allé visiter, en juin 2002, les trois sites lorrains dont le MHN de Luxembourg possède des exemplaires ; voici le compte-rendu des observations :

- 16 juin - côte de Lorry-Mardigny (57) : pas d'Ascalaphe malgré le temps favorable (date peut-être un peu précoce ?) ;

- 23 juin - Autigny-la-Tour (88) : 3 individus seulement ont été vus, dont 1 mâle capturé et déterminé avec certitude, *L. longicornis* (mais les 2 autres étaient probablement de la même espèce) ;

- 27 juin - Pagny-la-Blanche-Côte (55) : des centaines d'individus survolent les deux côtes (la "Blanche-Côte" et la côte de la "Tête des Rousseaux"), tous semblaient être des *L. longicornis*, en tout cas tous les individus capturés l'étaient.

Par ailleurs, le Conservatoire des Sites Lorrains (CSL) possède un nombre appréciable de données, recueillies sur des pelouses calcaires dont il assure la gestion : elles concernent toutes *L. longicornis*. La plupart de ces données, non datées avec précision, ont été collectées de 1978 à 2000 ; quelques observations réalisées en 2002, sont dues à l'un de nous (ES), et datées précisément. Voici la liste complète des données CSL :

## ***Libelloides longicornis* (Linnaeus, 1764)**

54 - Aingeray, Côtes de Voirémont : 1978 - 1993.

54 - Liverdun, Pelouse calcaire du Saut du Cerf : 1999

55 - Chauvencourt, La Champagne : 15/05+8/07/02

55 - Dompevrin, Pelouse calcaire de Brantivaux : 1986-1994, 8/07/2002

55 - Troussey, pelouse : 16/05 + 9/07/02

57 - Lorry-Mardigny, la Côte : 1994 à 2000

88 - Autigny-la-tour, Côteau de la rivière : 1995-1999

88 - Circourt-sur-Mouzon, Côte de l'Est : 1995

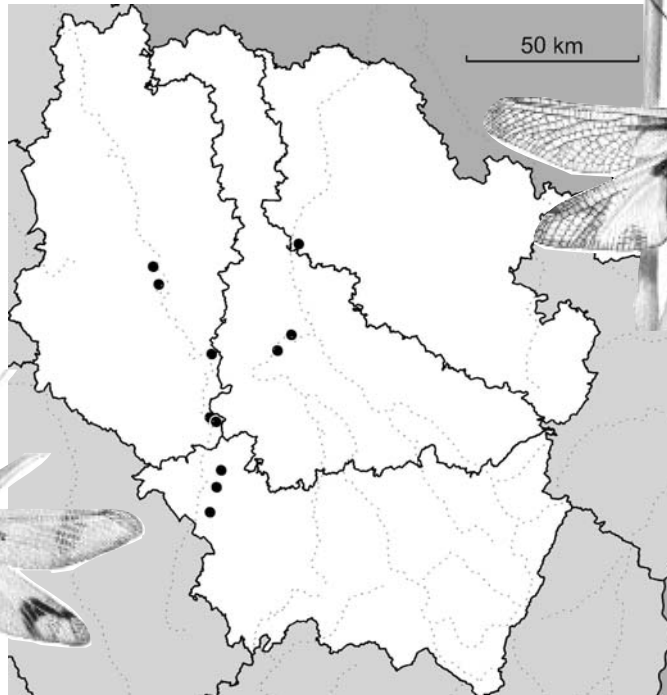
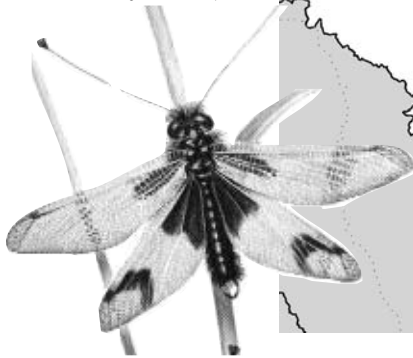
88 - Rollainville, Le Cuvegney : 1995



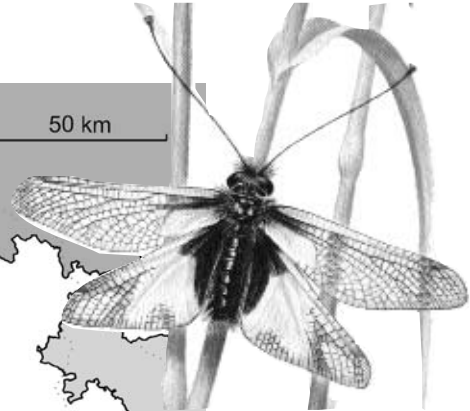
Pour l'instant donc, seul *Libelloides longicornis* semble attesté en Lorraine. Sa présence est rapportée, au cours des 25 dernières années, de 10 localités. Les habitats sont toujours des côtes calcaires chaudes, distribuées sur les côtes de Meuse et de

Moselle (voir carte). Dans la vallée de la Moselle, 3 localités seulement sont connues : Aingeray, Liverdun et Lorry-Mardigny. En revanche 7 localités le sont dans la vallée de la Meuse ou à toute proximité dans celle de ses affluents, du sud vers le nord :

*Libelloides longicornis*  
(Extrait de Chinery, 1988)



*Libelloides coccajus*  
(Extrait de Chinery, 1988)



Localités lorraines connues  
pour *Libelloides longicornis*

Circourt-sur-Mouzon (vallée du Mouzon), Rollainville (vallée de la Frézelle), Autigny-la-Tour (vallée du Vair), Pagny-la-Blanche-Côte (2 côtes), Troussey, Chauvencourt et Dompcevrin. Il est intéressant de signaler que la quasi-totalité des sites est gérée par le Conservatoire des Sites Lorrains.

Il reste donc à continuer les prospections, à la recherche d'autres localités, et surtout de *Libelloides coccajus*, deuxième espèce potentielle en Lorraine, qui nous attend peut-être quelque part dans la région de Neufchâteau. Nous invitons par conséquent les personnes intéressées à le faire, la chasse à l'Ascalaphe étant un exercice très agréable, à pratiquer en juin et juillet, sur toute côte calcaire bien exposée au sud ou au sud-est. Affaire à suivre donc...

On pourra également consulter avec profit

le site Internet suivant, consacré aux Ascalaphes : <http://cyrille.deliry.free.fr/ascalaf/ascalaphes.htm>

**Remerciements :**

Merci à Evelyne Carrières et Marc Meyer pour les informations sur les collections du MHN de Luxembourg, à Denis Vein pour son aide sur le terrain ; merci à Jean-Pierre Boudot pour la réalisation de la carte de distribution.

**Bibliographie**

CHINERY, M., 1988 (1ère édition française). *Insectes de France et d'Europe occidentale*. Arthaud, Paris : 320 pp (nombreuses rééditions)  
WACHMANN, E., & C. SAURE, 1997. *Netzflügler; Schlamm- und Kamelhalsfliege. Beobachtung, Lebensweise*. Natur Buch Verlag, Augsburg : 159 pp